

# BLUMEN & PFLANZEN-SET H0 1258

**de** Vor Gebrauch die Sicherheitshinweise und Anleitung genau lesen und beachten.

Vor dem Zusammenbau sollten Sie sich mit den Einzelteilen vertraut machen, diese sorgfältig abtrennen und ggf. z.B. mit feinem Schmirgelpapier entgraten. Vor der Montage die Teile gemäß der Anleitung vorsortieren. Zum Verkleben (wenig Klebstoff verwenden) empfehlen wir Sekundenkleber und Alleskleber (z.B. UHU® Kraft). Dieser Bausatz wurde sorgfältig gepackt. Sollte trotzdem ein Teil fehlen, können Sie es unter Angabe der Teilenummer (siehe Abbildung unten) und Artikelnummer

dieses Bausatzes direkt bei Busch anfordern.  
**en** Read and follow these safety precautions and instructions carefully before use.

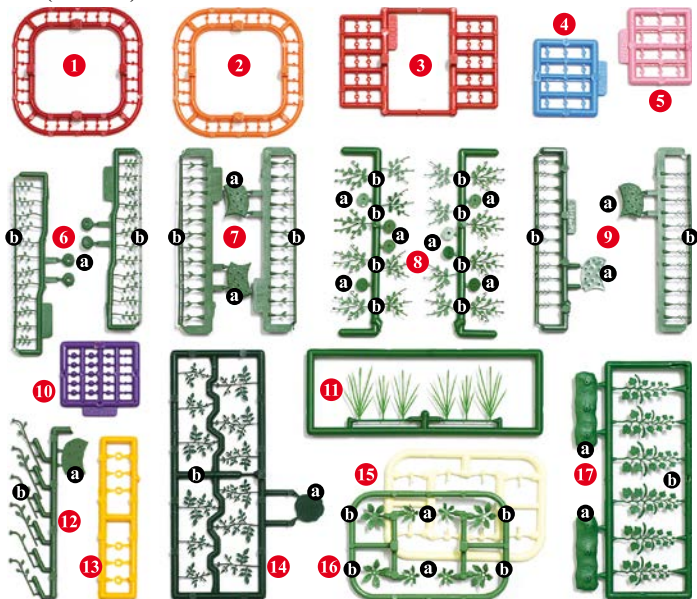
**fr** Avant d'utiliser ce produit, veuillez lire et suivre attentivement les consignes de sécurité et le mode d'emploi.

**it** Prima dell'uso leggere attentamente le istruzioni per l'uso e le avvertenze di sicurezza.

**es** Antes de montar leer las instrucciones de seguridad e indicaciones de montaje.

**nl** Voor gebruik de veiligheidsaanschuivingen en instructies goed lezen en opvolgen.

## Inhalt (Stückliste). Parts list. Liste détaillée. Contenido. Contentido. Inhoud.

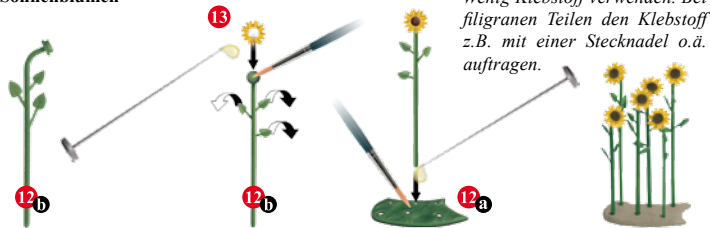


## Blumen

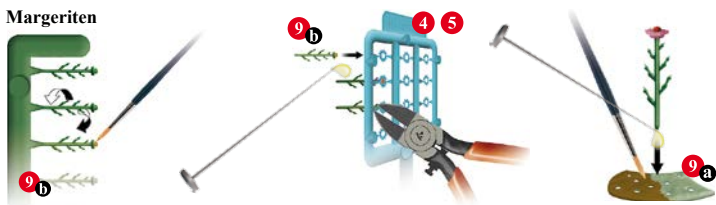
Die Verarbeitung der einzelnen Pflanzen entsprechend den folgenden Abbildungen geht immer nach dem gleichen Schema: Pflanzenstängel per Hand oder mit Hilfe einer Pinzette verdrehen und biegen, damit die Blätter unregelmäßig am Geäst hängen. Je mehr die Pflanzen gebogen werden, desto natürlicher wird der Gesamteindruck der fertigen Pflanzen. Ggf. Blütenstempel (Sonnenblumen, Margeriten) mit einem wasserfesten Filzstift oder Modellbaufarbe bemalen. Pflanzenstängel vom Spritzast trennen. Pflanzenstängel mit einer Pinzette festhalten und in etwas Sekundenkleber eintauchen. Danach von hinten in die Bohrung des Blütenkopfes einstecken. Den Blütenkopf samt Stängel vom Spritzast trennen.

Zum Schluss werden die Blumen auf die mitgelieferten Grundplatten geklebt. Alternativ können die Pflanzen auch direkt auf den Untergrund geklebt werden. Hierfür die einzelnen Stängel mit einer Pinzette aufnehmen, auf den Stängelfuß einen Tropfen Alleskleber geben und an der vorgesehenen Stelle platzieren. Werden mehrere Pflanzenstängel eng zusammen »gepflanzt« entstehen kleine Büsche.

### Sonnenblumen



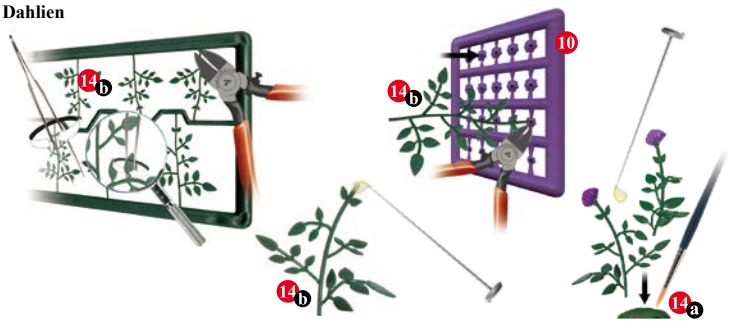
### Margeriten



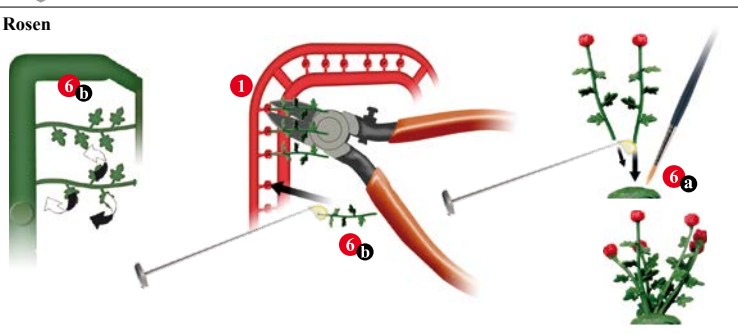
### Tulpen



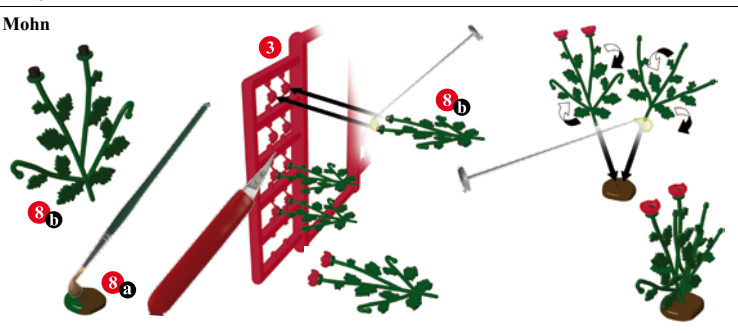
## Dahlien



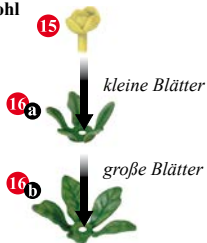
## Rosen



## Mohn



## Kohl



**Tipp:** Zur Vereinfachung der Montage doppelseitiges Kleband verwenden.

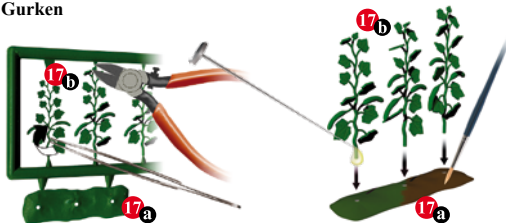
Blätter und Köpfe zusammenstecken und von der Rückseite Klebstoff einfließen lassen.

Zum Bepflanzen werden mit einem Bohrer Löcher mit 1 mm Durchmesser gebohrt und die Bohrspäne abgesaugt (Bohrspäne nicht mit Pinsel abkehren da hierbei Schlieren im Boden entstehen können, die sich später nur schwer entfernen lassen).

Mit einem dünnen, spitzen Pinsel z.B. Weißbleim großzügig in die gebohrten Löcher geben und Pflanzen einsetzen.



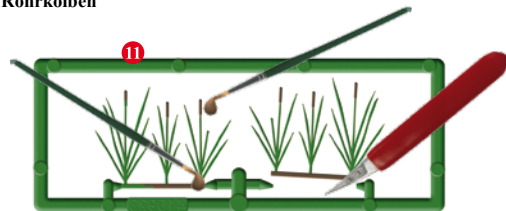
## Gurken



Blätter und Gurken mit einer Pinzette unregelmäßig biegen, dann mit einem Seitenschneider abtrennen.

Grundplatten erdfarben bemalen, dann Gukenpflanzen einkleben.

## Rohrkolben



Kolben und Grundplatten mit Modellbaufarbe oder wasserfestem Filzstift dunkelbraun bemalen.

Teile vorsichtig vom Spritzling trennen. Dann in die Landschaft einsetzen.